



แผนปฏิบัติงานศูนย์บ่มเพาะ ผู้ประกอบการอาชีวศึกษา

วิทยาลัยเทคนิคสตั๊ดฮีบ

ปีการศึกษา 2565



ศูนย์บ่มเพาะผู้ประกอบการอาชีวศึกษา วิทยาลัยเทคนิคสตั๊ดฮีบ
สำนักงานอาชีวศึกษาจังหวัดชลบุรี
สำนักงานคณะกรรมการการอาชีวศึกษา กระทรวงศึกษาธิการ

แผนปฏิบัติการประจำปี
ศูนย์บ่มเพาะผู้ประกอบการอาชีวศึกษา
วิทยาลัยเทคนิคสัตหีบ จังหวัดชลบุรี
ปีการศึกษา 2565

1. สภาพทั่วไปของสถานศึกษา

วิทยาลัยเทคนิคสัตหีบ ตั้งอยู่ที่ 193 ม. 3 ตำบลนาจอมเทียน อำเภอสัตหีบ จังหวัดชลบุรี 20250 มีเนื้อที่ทั้งสิ้น 64 ไร่ 3 งาน 20 ตารางวา

โทรศัพท์ 038-238398,038-238527 โทรสาร 038-237268

ชื่อภาษาอังกฤษ THAI AUSTRIAN TECHNICAL COLLEGE

เว็บไซต์ www.tatc.ac.th

E-mail : sattahip12@gmail.com

แผนที่ผ่านทางดาวเทียม



แหล่งข้อมูล : <http://maps.google.co.th/maps?hl=th&tab=wl>

12.809389212175178, 100.91805274623823

ผู้อำนวยการคนปัจจุบัน คือ นางอรทัย โยธินรุ่งเรือง สุดสงวน

ปรัชญาวิทยาลัย “ เรียนดี มีวินัย ใฝ่สร้างสรรค์ ชยันทำงาน ผสานคุณธรรม ”

คือ ปรัชญาการทำงานของสถานศึกษาที่ใช้เป็นหลักในการดำเนินงานบริหารจัดการวิทยาลัยฯ ตลอดจนการจัดการเรียนการสอนให้เกิดประสิทธิภาพและประสิทธิผล

วิสัยทัศน์ (Vision) “เป็นองค์กรแห่งการเรียนรู้สู่ความเป็นเลิศทางด้านวิชาชีพเพื่อการทำงาน ”

พันธกิจ (Mission)

การบริหารจัดการเชิงรุก โดยผู้บริหารมีภาวะผู้นำ

การสร้างความเป็นหุ้นส่วน

การพัฒนาหลักสูตรและการจัดการเรียนการสอนให้สอดคล้องกับความต้องการของตลาดแรงงาน

การส่งเสริมการเรียนรู้ตลอดชีวิต

วิจัย พัฒนา และการจัดการองค์การแห่งการเรียนรู้

บูรณาการปรัชญาเศรษฐกิจพอเพียงในการบริหารงานทุกส่วน

เป็นองค์กรที่มีหน้าที่รับรองสมรรถนะของบุคคลตามมาตรฐานอาชีพ

อัตลักษณ์ของนักศึกษา “ทักษะเยี่ยม เปี่ยมคุณธรรม”

เอกลักษณ์ของวิทยาลัย

“วิทยาลัยเทคนิคสัตหีบมุ่งผลิตกำลังคน ที่มีสมรรถนะ และคุณภาพสู่สากล”

วัตถุประสงค์

วิทยาลัยเทคนิคสัตหีบ มีวัตถุประสงค์มุ่งเน้นในการดำเนินการจัดการเรียนการสอนให้ผู้เรียนมีทักษะเยี่ยม โดยผู้เรียนจะต้องมีความขยันอดทน มีความคิดริเริ่มสร้างสรรค์ มีความรู้ มีฝีมือ มีความชำนาญและประสบการณ์ สามารถที่จะนำไปใช้ในการประกอบอาชีพด้วยความมั่นใจ พร้อมทั้งมีคุณธรรม มีนิสัยรักการทำงาน มีความรับผิดชอบต่อหน้าที่ มีความซื่อสัตย์และมีระเบียบวินัย มีความสำนึกในความเป็นไทย ช่วยกันดำรงไว้ซึ่งความมั่นคงของชาติ ศาสนา พระมหากษัตริย์ และการปกครองระบอบประชาธิปไตย รวมทั้งเป็นองค์กรที่มีหน้าที่รับรองสมรรถนะของบุคคลตามมาตรฐานอาชีพ

จุดเน้นในการพัฒนาสถานศึกษา และความโดดเด่น

จุดเน้นในการพัฒนาของสถานศึกษา

1. ผลิตนักเรียน นักศึกษาภายใต้ความร่วมมือกับสถานประกอบการให้ได้ตามเป้าหมายของการปฏิรูปการศึกษา และฝึกอบรมวิชาชีพให้กับแรงงานนอกระบบเพิ่มขึ้น
2. พัฒนาคณา บุคลากรของวิทยาลัยเทคนิคสัตหีบให้มีคุณภาพ และได้รับการยกย่อง เชิดชูจากสังคม

3. พัฒนาวิทยาลัยเทคนิคสตั๊ดให้มีความมาตรฐานในการจัดการเรียน การสอนทั้งระดับ ปวช. ปวส. และเป็นแหล่งเรียนรู้ของชุมชน โดยความร่วมมือ 3 ฝ่ายคือ สถานศึกษา สถานประกอบการ และสมาคมวิชาชีพ

4. ผู้บริหารวิทยาลัยเทคนิคสตั๊ดมีทักษะการบริหารอย่างมีคุณภาพโดยการมีส่วนร่วม
ความโดดเด่นของสถานศึกษา

1. มีสถานประกอบการจำนวนมากให้ความร่วมมือจัดการศึกษาระบบทวิภาคี และรับนักศึกษาเข้าฝึกงาน
2. มีระบบฐานข้อมูลที่ทำงานประสานเป็นเครือข่ายทั้งภายในและภายนอกสถานศึกษา
3. บุคลากรเป็นผู้มีความรู้ ความชำนาญ ความเชี่ยวชาญ เป็นที่ยอมรับของสังคม ชุมชน

หลักสูตรที่เปิดสอน

1. หลักสูตรประกาศนียบัตรวิชาชีพ (ปวช.)

ประเภทวิชาช่างอุตสาหกรรม 9 สาขาวิชา

สาขาวิชา	สาขางาน
1. ช่างยนต์	ยานยนต์
2. ช่างกลโรงงาน	เครื่องมือกล
	ผลิตชิ้นส่วนยานยนต์
3. ช่างเชื่อมโลหะ	โครงสร้าง
	ผลิตภัณฑ์
4. ช่างไฟฟ้ากำลัง	ไฟฟ้ากำลัง
5. ช่างอิเล็กทรอนิกส์	อิเล็กทรอนิกส์
6. ช่างก่อสร้าง	ก่อสร้าง
7. ช่างเขียนแบบเครื่องกล	เขียนแบบเครื่องกล
8. เมคคาทรอนิกส์	เมคคาทรอนิกส์
9. เทคนิคคอมพิวเตอร์	เทคนิคคอมพิวเตอร์

ประเภทวิชาพาณิชยกรรม 2 สาขาวิชา

สาขาวิชา	สาขางาน
1. การบัญชี	การบัญชี
2. คอมพิวเตอร์ธุรกิจ	คอมพิวเตอร์ธุรกิจ

ประเภทวิชาอุตสาหกรรมท่องเที่ยว 2 สาขาวิชา

สาขาวิชา	สาขางาน
1. การโรงแรม	การโรงแรม
2. การท่องเที่ยว	การท่องเที่ยว

ประเภทวิชาเทคโนโลยีสารสนเทศและการสื่อสาร 1 สาขาวิชา

สาขาวิชา	สาขางาน
1. เทคโนโลยีสารสนเทศ	เทคโนโลยีสารสนเทศ

2.หลักสูตรประกาศนียบัตรวิชาชีพชั้นสูง (ปวส.)

ประเภทวิชาช่างอุตสาหกรรม 14 สาขาวิชา

สาขาวิชา	สาขางาน
1. เทคนิคเครื่องกล	เทคนิคยานยนต์
	เทคนิคเครื่องกลอุตสาหกรรม
2. เทคนิคการผลิต	เครื่องมือกล
	แม่พิมพ์โลหะ
	แม่พิมพ์โลหะ (ทวิภาคี)
	แม่พิมพ์พลาสติก
	ผลิตชิ้นส่วนยานยนต์
	ผลิตชิ้นส่วนอากาศยาน
3. เทคนิคโลหะ	เทคโนโลยีงานเชื่อมโครงสร้างโลหะ
4. ไฟฟ้า	ไฟฟ้ากำลัง
	ไฟฟ้าการควบคุมทางอุตสาหกรรม
	ไฟฟ้าการควบคุมทางอุตสาหกรรม (ม.6)
5. อิเล็กทรอนิกส์	ระบบภาพและระบบเสียง
	อิเล็กทรอนิกส์อุตสาหกรรม
	อิเล็กทรอนิกส์อุตสาหกรรม (ม.6)
	อิเล็กทรอนิกส์อุตสาหกรรม (ทวิภาคี)
6. การก่อสร้าง	ก่อสร้าง
7. เขียนแบบเครื่องกล	เขียนแบบเครื่องกล
	เขียนแบบเครื่องกล (ม.6)
8. เทคนิคพลังงาน	เทคนิคการควบคุมการผลิตพลังงาน
	เทคนิคการควบคุมการผลิตพลังงาน (ม.6)

9. การตรวจสอบโดยไม่ทำลาย	ตรวจสอบโดยไม่ทำลาย (NDT)
	ตรวจสอบโดยไม่ทำลาย (NDT) (ม.6)
สาขาวิชา	สาขางาน
10. เครื่องมือวัดและควบคุม	เทคโนโลยีการวัดและควบคุม
	เทคโนโลยีการวัดและควบคุม (Thaioil)
	เทคโนโลยีการวัดและควบคุม (ม.6)
สาขาวิชา	สาขางาน
11. ช่างอากาศยาน	ช่างอากาศยาน
	ช่างอากาศยาน (ม.6)
12. เมคคาทรอนิกส์และหุ่นยนต์	เมคคาทรอนิกส์และหุ่นยนต์
	เมคคาทรอนิกส์และหุ่นยนต์ (BMW)
	เมคคาทรอนิกส์และหุ่นยนต์ (SCG)
	เมคคาทรอนิกส์และหุ่นยนต์ (BOSCH)
	เมคคาทรอนิกส์และหุ่นยนต์ (CONTINENTAL)
13. เทคโนโลยีคอมพิวเตอร์	คอมพิวเตอร์ฮาร์ดแวร์
	คอมพิวเตอร์ฮาร์ดแวร์ (ม.6)
14. ช่างเทคนิคควบคุมและซ่อมบำรุงระบบขนส่งทางราง	ซ่อมบำรุงทางวิ่งรถไฟ
	ซ่อมบำรุงทางวิ่งรถไฟ (ม.6)

ประเภทวิชาบริหารธุรกิจ 6 สาขาวิชา

สาขาวิชา	สาขางาน
1. การบัญชี	การบัญชี การบัญชี (ม.6)
2. คอมพิวเตอร์ธุรกิจ	คอมพิวเตอร์ธุรกิจ คอมพิวเตอร์ธุรกิจ (ม.6)
3. เทคโนโลยีธุรกิจดิจิทัล	ธุรกิจดิจิทัล ธุรกิจดิจิทัล (ม.6)
4. การจัดการธุรกิจค้าปลีก	ธุรกิจค้าปลีกสมัยใหม่ (ทวิภาคี)
5. การจัดการโลจิสติกส์และซัพพลายเชน	การจัดการโลจิสติกส์และซัพพลายเชน การจัดการโลจิสติกส์และซัพพลายเชน (ทวิภาคี) การจัดการโลจิสติกส์และซัพพลายเชน (ม.6)
6. ธุรกิจการบิน	บริการภาคพื้น

ประเภทวิชาอุตสาหกรรมการท่องเที่ยว 2 สาขาวิชา

สาขาวิชา	สาขางาน
1. การโรงแรม	บริการส่วนหน้าโรงแรม (ทวิภาคี)
	บริการอาหารและเครื่องดื่ม (ทวิภาคี)
	ครัวโรงแรม (ทวิภาคี)
2. การท่องเที่ยว	การท่องเที่ยว
	การท่องเที่ยว (ม.6)

ประเภทวิชาเทคโนโลยีสารสนเทศและการสื่อสาร 1 สาขาวิชา

สาขาวิชา	สาขางาน
1. เทคโนโลยีสารสนเทศ	นักพัฒนาซอฟต์แวร์คอมพิวเตอร์
	นักพัฒนาซอฟต์แวร์คอมพิวเตอร์ (ม.6)

มีนักเรียนนักศึกษา ทั้งหมด 5,537 คน

ระดับ ปวช.	ชาย	หญิง	รวม
ปวช.1	822	353	1,175
ปวช.2	759	376	1,135
ปวช.3	649	350	999
ตกรุ่น ปวช.	111	35	146
รวมปวช.	2,341	1,114	3,455
ระดับ ปวส.	ชาย	หญิง	รวม
ปวส.1	676	348	1,024
ปวส.2	573	340	913
ตกรุ่น ปวส.	62	15	77
รวมปวส.	1,311	703	2,014
รวมระบบปกติ	3,652	1,817	5,469
เทียบปวช.	19	4	23
รวมเทียบโอนฯ	19	4	23
รวมทั้งสิ้น	3,671	1,821	5,492

จำนวนบุคลากร ทั้งสิ้น 225 คน

ผู้บริหาร	5
ข้าราชการครู	86
ข้าราชการพลเรือน	2
พนักงานราชการทั่วไป (ครู)	19
ครูพิเศษสอน	64
ครูต่างชาติ	5
ลูกจ้างประจำ	3
ลูกจ้างชั่วคราว (บุคลากรทางการศึกษา)	41
รวม	225

2. ก า ร

ดำเนินงานของศูนย์บ่ม

เพาะผู้ประกอบการอาชีพศึกษา

สำนักงานศูนย์บ่มเพาะผู้ประกอบการอาชีพศึกษา วิทยาลัยเทคนิคสตั๊ทท์บ ทำเลที่ตั้ง ณ อาคารความร่วมมือ ตรงข้ามแผนกวิชาเทคนิคการผลิต



กลุ่มเป้าหมาย

1. กลุ่มเป้าหมายภายในสถานศึกษา ได้แก่ นักเรียน นักศึกษา ซึ่งอยู่ในระดับชั้น ปวช. และ ปวส. ของทุกสาขาวิชาที่เปิดสอนอยู่ภายในวิทยาลัยฯ

2. กลุ่มเป้าหมายภายนอกสถานศึกษา ได้แก่ กลุ่มวิสาหกิจชุมชน กลุ่มแม่บ้าน กลุ่ม OTOP ศิษย์เก่า กลุ่มผู้ว่างงาน และประชาชนทั่วไปที่สนใจศึกษาความรู้ด้านการดำเนินธุรกิจเพื่อพัฒนาตนเองให้เป็นผู้ประกอบการใหม่

วิสัยทัศน์

ศูนย์บ่มเพาะผู้ประกอบการอาชีวศึกษา วิทยาลัยเทคนิคสัทธิบ่มสร้างนักศึกษาให้เป็นผู้ประกอบการใหม่ ให้มีความรู้มีทักษะและมีศักยภาพในการเป็นผู้ประกอบการสามารถดำเนินธุรกิจได้อย่างยั่งยืน

พันธกิจ

1. พัฒนานักศึกษาและผู้ประกอบการใหม่ ให้รู้จักคิดสร้างสรรค์ และมีแนวคิดเชิงธุรกิจ เพื่อการเป็นผู้ประกอบการในอนาคต

2. ส่งเสริม สนับสนุนธุรกิจของผู้ประกอบการที่เข้ารับการบ่มเพาะ ทั้งด้านการผลิต การตลาด การจัดการ และการเงิน

3. เป็นแหล่งให้บริการทางด้านวิชาการในการประกอบอาชีพของแต่ละสาขาวิชาให้แก่ นักเรียน นักศึกษาผู้ประกอบการใหม่

4. จัดทำโครงการให้ผู้เรียนที่ผ่านการพัฒนาศักยภาพเพื่อเป็นผู้ประกอบการได้เวทีในการจำหน่ายสินค้า หรือ บริการด้วยช่องทางที่หลากหลาย เพื่อเป็นการหารายได้ระหว่าง เรียน ทั้งภายในและภายนอกสถานศึกษา

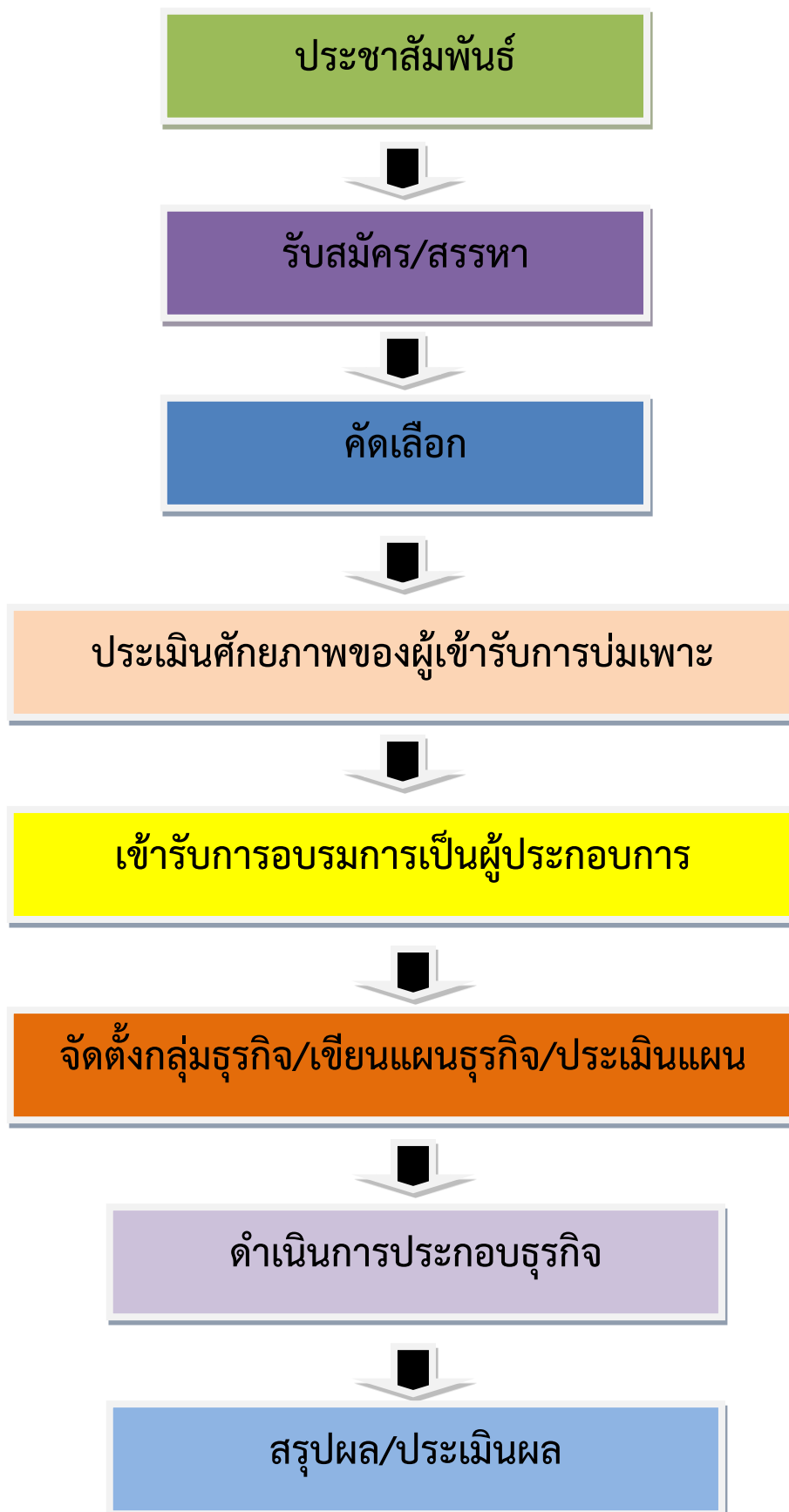
5. นิเทศ กำกับติดตามการดำเนินงานกลุ่มธุรกิจต่างๆ เพื่อให้สามารถนำเน้นการตามแผนธุรกิจที่กำหนดไว้

เป้าหมาย

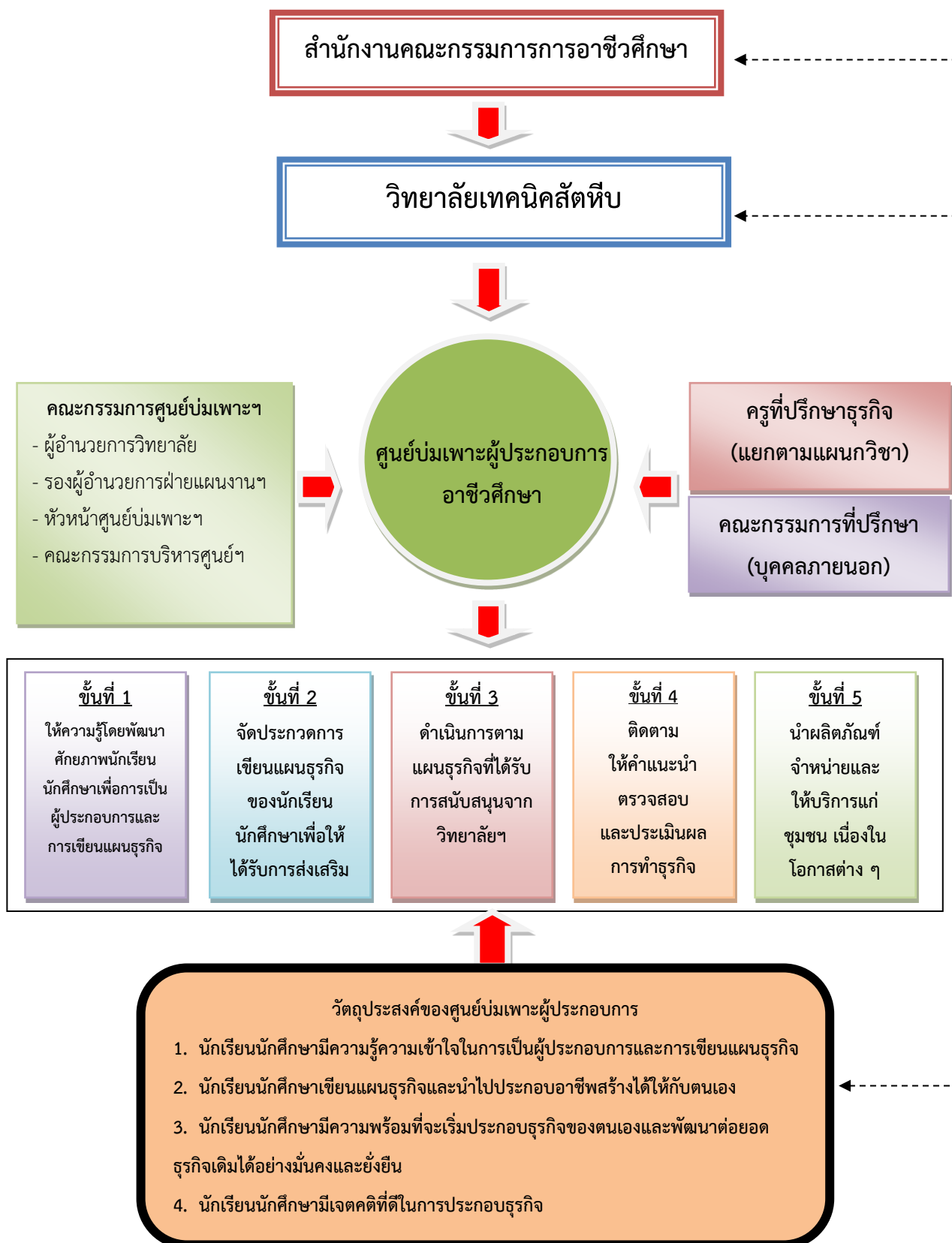
1. มุ่งเน้นให้ทุกแผนกวิชา มีการประกอบธุรกิจ

2. จัด ตลาดนัด Thai-Aus เพื่อให้เกิดการประกอบธุรกิจขนาดเล็ก

กระบวนการบ่มเพาะผู้ประกอบการสำหรับกลุ่มเป้าหมายในสถานศึกษา



**รูปแบบการบ่มเพาะผู้ประกอบการของศูนย์บ่มเพาะ
ผู้ประกอบการอาชีวศึกษา ประจำปีการศึกษา 2565
วิทยาลัยเทคนิคสตั๊ดทึบ**





โครงสร้างการบริหารงานศูนย์บ่มเพาะผู้ประกอบการอาชีวศึกษา
วิทยาลัยเทคนิคสตั๊ปป



นางอรัทัย โยชินรุ่งเรือง สุดสงวน
ประธานศูนย์บ่มเพาะผู้ประกอบการอาชีวศึกษา
ผู้อำนวยการวิทยาลัยเทคนิคสตั๊ปป



นางสาวชุตินา โชคกนกวัฒนา
รองประธานศูนย์บ่มเพาะผู้ประกอบการอาชีวศึกษา
รองผู้อำนวยการฝ่ายแผนงานและความร่วมมือ

คณะกรรมการที่ปรึกษาภายนอก



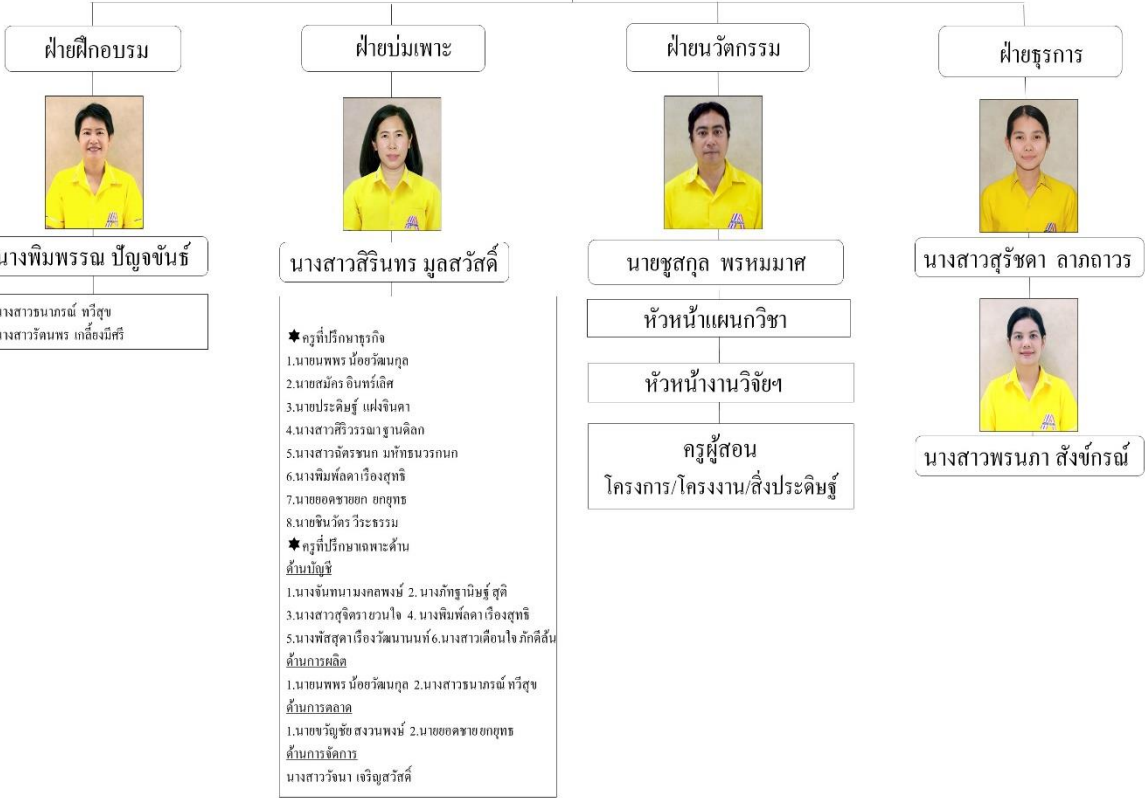
ธนากร ออมสิน
สาขาตลาดบ้านอำเภอ



นางสาวสุจิตรา ยวนใจ
หัวหน้าศูนย์บ่มเพาะผู้ประกอบการอาชีวศึกษา

คณะกรรมการที่ปรึกษาภายใน

รองผู้อำนวยการฝ่ายบริหารทรัพยากร
รองผู้อำนวยการฝ่ายพัฒนากิจการนร.นศ.
รองผู้อำนวยการฝ่ายวิชาการ
หัวหน้าแผนกวิชา
หัวหน้างาน



บทบาทหน้าที่ของคณะกรรมการฝ่ายต่าง ๆ ตามโครงสร้าง

1. **ประธานศูนย์บ่มเพาะผู้ประกอบการอาชีวศึกษา** มีหน้าที่ ส่งเสริม สนับสนุน ให้คำปรึกษา ร่วมกับคณะกรรมการดำเนินงานกำหนด วิสัยทัศน์ พันธกิจ กลยุทธ์ และกำกับดูแล ติดตาม ประเมินผล การ บ่มเพาะให้บรรลุผลสำเร็จตามวัตถุประสงค์และเป้าหมายที่กำหนด

2. **รองประธานศูนย์บ่มเพาะผู้ประกอบการอาชีวศึกษา** มีหน้าที่ช่วยเหลือประธานศูนย์บ่มเพาะผู้ประกอบการอาชีวศึกษา ในการส่งเสริม สนับสนุน ให้คำปรึกษา ร่วมกับคณะกรรมการ ดำเนินงาน กำหนด วิสัยทัศน์ พันธกิจ กลยุทธ์ และกำกับดูแล ติดตาม ประเมินผลการบ่มเพาะให้บรรลุผล สำเร็จตาม วัตถุประสงค์และเป้าหมายที่กำหนด

3. **คณะกรรมการที่ปรึกษาภายนอก** ประกอบด้วย ตัวแทนของหน่วยงานต่อไปนี้ ได้แก่ หอการค้าจังหวัด ธนาคารออมสิน อุตุสาหกรรมจังหวัด พัฒนาชุมชน พาณิชยจังหวัด ธนาคารพัฒนา วิสาหกิจ ขนาดกลางและขนาดย่อม ฯลฯ มีหน้าที่ ให้คำปรึกษา ร่วมกับคณะกรรมการดำเนินงานให้ บรรลุผลสำเร็จตาม วัตถุประสงค์และเป้าหมายที่กำหนด

4. **คณะกรรมการที่ปรึกษาภายใน** ประกอบด้วย รองผู้อำนวยการฝ่ายวิชาการ รองผู้อำนวยการ ฝ่ายบริหารทรัพยากร รองผู้อำนวยการฝ่ายพัฒนากิจการนักเรียน นักศึกษา หัวหน้าแผนกวิชา หัวหน้า งาน ครู ผู้ทรงคุณวุฒิที่มีความรู้ ความสามารถในการเป็นผู้ประกอบการ มีหน้าที่ ให้คำปรึกษา ร่วมกับ คณะกรรมการ ดำเนินงานให้บรรลุผลสำเร็จตามวัตถุประสงค์และเป้าหมายที่กำหนด

5. หน้าที่ศูนย์บ่มเพาะผู้ประกอบการอาชีวศึกษา มีหน้าที่

1) ทำหน้าที่บริหารจัดการศูนย์บ่มเพาะฯ ประสานงาน สร้างความร่วมมือกับ ฝ่ายต่าง ๆ ให้เป็นไปตามที่คณะกรรมการบริหารศูนย์บ่มเพาะผู้ประกอบการอาชีวศึกษากำหนด

2) ดำเนินการบ่มเพาะกลุ่มเป้าหมาย ตลอดจนประสานงานในการจัดหาที่ปรึกษา ธุรกิจ ที่ปรึกษาบัญชี ให้แก่กลุ่มเป้าหมาย

3) ประสานงานกับสถาบันการเงินและหน่วยงานอื่น ๆ เพื่อหาแหล่งเงินทุน สนับสนุน กลุ่มเป้าหมาย

4) ส่งเสริมวิสาหกิจชุมชน/เครือข่ายวิสาหกิจชุมชน ตามความต้องการของแต่ละกลุ่ม

5) รับผิดชอบอาคารสถานที่ วัสดุ ครุภัณฑ์ เครื่องมือและอุปกรณ์ในศูนย์บ่มเพาะ ผู้ประกอบการอาชีวศึกษา

6) ดำเนินการดูแลการเบิกจ่ายงบประมาณ และเงินรายได้ต่าง ๆ ให้เป็นไปตาม ระเบียบ ทางราชการ และที่คณะกรรมการบริหารศูนย์บ่มเพาะผู้ประกอบการอาชีวศึกษากำหนด

7) สรุปผลและรายงานผลการดำเนินงาน

8) งานอื่นๆ ตามที่สถานศึกษามอบหมาย

6. ฝ่ายฝึกอบรมเชิงปฏิบัติการ มีหน้าที่

- 1) ประสานงานในการจัดฝึกอบรมเชิงปฏิบัติการ จัดทำตารางการฝึกอบรม ฝึกอบรมเชิงปฏิบัติการตามหลักสูตรของสำนักมาตรฐานการอาชีวศึกษาและวิชาชีพ จัดหาวิทยากร สร้างเครือข่าย ธุรกิจ และกำหนดกิจกรรมที่เสริมสร้างความเข้มแข็งให้กับผู้เข้ารับการบ่มเพาะการเป็นผู้ประกอบการ
- 2) ประสานงานกับแผนกวิชาต่างๆ เพื่อรับสมัครผู้เรียนที่มีความสนใจในการเข้ารับการพัฒนาศักยภาพผู้เรียนในการเป็นผู้ประกอบการ และผู้เกี่ยวข้อง เพื่อให้การจัดอบรมได้บรรลุผลตามวัตถุประสงค์
- 3) สรุปผลและรายงานผลการดำเนินงาน
- 4) ปฏิบัติงานอื่น ๆ ตามที่สถานศึกษามอบหมาย

7. ฝ่ายบ่มเพาะ ประกอบด้วย ครูที่ปรึกษาธุรกิจ และครูที่ปรึกษาเฉพาะด้าน (ด้านบัญชี ด้านการผลิต ด้านการตลาด และด้านการจัดการ) มีหน้าที่

- 1) สรรหา พิจารณาคัดเลือกผู้เรียนที่มีศักยภาพ หรือผู้ที่สนใจเข้ารับการบ่มเพาะ การเป็นผู้ประกอบการ
- 2) ทำหน้าที่เป็น “พี่เลี้ยง” ให้การดูแลและให้คำแนะนำปรึกษาในการทำธุรกิจ แก่ผู้เข้ารับการบ่มเพาะการเป็นผู้ประกอบการ
- 3) ประสานงานกับผู้ที่เกี่ยวข้องและงานต่าง ๆ เพื่อจัดกิจกรรมการบ่มเพาะการเป็นผู้ประกอบการ
- 4) สรุปผลและรายงานผลการดำเนินงาน
- 5) ปฏิบัติงานอื่น ๆ ตามที่สถานศึกษามอบหมาย

8. ครูที่ปรึกษาธุรกิจ มีหน้าที่

- 1) ให้คำปรึกษาในการจัดตั้งกลุ่มธุรกิจ การเขียนแผนธุรกิจ การจดทะเบียนธุรกิจ การปฏิบัติงานให้ถูกต้องตามระเบียบของสถานศึกษา และกฎหมายที่เกี่ยวข้อง
- 2) นิเทศติดตามการปฏิบัติงาน ให้คำแนะนำ และช่วยแก้ไขปัญหาการดำเนินงาน ของผู้เข้ารับการบ่มเพาะการเป็นผู้ประกอบการ ในด้านการจัดการธุรกิจ การจัดทำบัญชี การตลาด การเงิน และอื่น ๆ
- 3) ประสานงานจัดหาที่ปรึกษาเฉพาะเรื่อง เพื่อให้คำปรึกษาปัญหาเชิงลึกเฉพาะราย
- 4) ให้คำปรึกษาแนะนำการจัดทำเอกสารรายงาน สรุปผลการประกอบการ การเขียน Best Practice และเอกสารเพื่อการรายงานผลต่อสถานศึกษา
- 5) จัดทำแผนการนิเทศและรายงานผลการนิเทศตลอดภาคเรียน หรือตามเวลาที่กำหนด และเมื่อสิ้นสุดการบ่มเพาะการเป็นผู้ประกอบการเสนอสถานศึกษาเพื่อทราบ
- 6) สรุปผลและรายงานผลการดำเนินงาน
- 7) ปฏิบัติงานอื่น ๆ ตามที่ได้รับมอบหมาย

9. ครูที่ปรึกษาด้านบัญชี (เป็นครูที่ปรึกษากลางของศูนย์บ่มเพาะฯ) มีหน้าที่

- 1) ดูแลให้คำปรึกษาในการจัดทำบัญชีของผู้ประกอบการ
- 2) ให้คำปรึกษาและรับรองการจัดทำงบแสดงฐานะการเงิน งบกำไรขาดทุน และรายงานทางการเงินอื่น ๆ ที่เกี่ยวข้องร่วมกับผู้ประกอบการ
- 3) ให้คำปรึกษาในการจัดสรรกำไรสุทธิของผู้ประกอบการ
- 4) สรุปผลและรายงานผลการดำเนินงาน
- 5) ปฏิบัติงานอื่น ๆ ตามที่ได้รับมอบหมาย

10. ครูที่ปรึกษาด้านการผลิต (เป็นครูที่ปรึกษากลางของศูนย์บ่มเพาะผู้ประกอบการอาชีวศึกษา) มีหน้าที่

- 1) ดูแลให้คำปรึกษาด้านการผลิตของผู้ประกอบการ
- 2) สรุปผลและรายงานผลการดำเนินงาน
- 3) ปฏิบัติงานอื่น ๆ ตามที่ได้รับมอบหมาย

11. ครูที่ปรึกษาด้านการตลาด (เป็นครูที่ปรึกษากลางของศูนย์บ่มเพาะผู้ประกอบการอาชีวศึกษา) มีหน้าที่

- 1) ดูแลให้คำปรึกษาด้านการตลาดของผู้ประกอบการ
- 2) สรุปผลและรายงานผลการดำเนินงาน
- 3) ปฏิบัติงานอื่น ๆ ตามที่ได้รับมอบหมาย

12. ครูที่ปรึกษาด้านการจัดการ (เป็นครูที่ปรึกษากลางของศูนย์บ่มเพาะผู้ประกอบการอาชีวศึกษา) มีหน้าที่

- 1) ดูแลให้คำปรึกษาด้านการจัดการของผู้ประกอบการ
- 2) สรุปผลและรายงานผลการดำเนินงาน
- 3) ปฏิบัติงานอื่น ๆ ตามที่ได้รับมอบหมาย

13. ฝ่ายนวัตกรรม ประกอบด้วย หัวหน้าแผนกวิชา หัวหน้างานวิจัย และครูผู้สอนวิชาโครงการ/โครงการ/สิ่งประดิษฐ์ มีหน้าที่

- 1) ส่งเสริม สนับสนุนให้ผู้เข้ารับการบ่มเพาะ แสวงหา และพัฒนานวัตกรรม สิ่งประดิษฐ์ เพื่อนำไปต่อยอดในเชิงพาณิชย์ หรือนำไปสู่การจดอนุสิทธิบัตร
- 2) สรุปผลและรายงานผลการดำเนินงาน
- 3) ปฏิบัติงานอื่น ๆ ตามที่ศึกษามอบหมาย

14. ฝ่ายธุรการ มีหน้าที่

- 1) จัดการระบบงานทางด้านสารบรรณ และเอกสารภายในหน่วยงาน
- 2) จัดทำเอกสารเกี่ยวกับการเงิน การบัญชี การเบิกจ่ายเงินงบประมาณ

แผนงาน / โครงการ ตามพันธกิจและเป้าหมาย

พันธกิจที่ 1 - 5			
เป้าหมายที่ 1 - 4			
แผนงาน / โครงการ	ผู้รับผิดชอบ	ระยะเวลา	งบประมาณ
1. จัดทำคำสั่ง แต่งตั้งคณะกรรมการดำเนินงาน	- หัวหน้าศูนย์บ่มเพาะฯ	พ.ค.65	-
2. ประชุมคณะกรรมการดำเนินงานศูนย์บ่มเพาะผู้ประกอบการอาชีวศึกษา	- หัวหน้าศูนย์บ่มเพาะฯ	พ.ค.65	
3. จัดทำแผนปฏิบัติการ	- หัวหน้าศูนย์บ่มเพาะฯ	พ.ค. 65	
4. จัดทำโครงการฝึกอบรมและประกวดแผนธุรกิจ 4.1 จัดทำคำสั่งแต่งตั้งคณะกรรมการดำเนินโครงการฝึกอบรม 4.2 ประชุมคณะกรรมการ/มอบหมายหน้าที่ 4.3 จัดทำหนังสือเชิญผู้ทรงคุณวุฒิจากภายนอก 4.4 ประชาสัมพันธ์โครงการฯ 4.5 รับสมัครผู้เรียนเข้าร่วมโครงการฯ 4.6 ดำเนินการฝึกอบรม 4.7 สรุปรายงานผล	- หัวหน้าศูนย์บ่มเพาะฯ - คณะกรรมการ	ก.ค. - ส.ค. 65	40,000
5. จัดทำโครงการศึกษาดูงาน 5.1 จัดทำคำสั่งแต่งตั้งคณะกรรมการดำเนินโครงการศึกษาดูงาน 5.2 ประชุมคณะกรรมการ 5.3 ดำเนินโครงการฯ 5.4 สรุปรายงานผล	-หัวหน้าศูนย์บ่มเพาะฯ	มิ.ย. - ก.ค. 65	5,000

แผนงาน / โครงการ	ผู้รับผิดชอบ	ระยะเวลา	งบประมาณ
<p>6. จัดทำโครงการตลาดนัด ไทย-ออส ครั้งที่ 1</p> <p>6.1 แต่งตั้งคณะกรรมการดำเนินงาน</p> <p>6.2 ประชุมคณะกรรมการ</p> <p>6.3 ดำเนินโครงการ</p> <p>6.4 สรุปรายงานผล</p>	-คณะกรรมการศูนย์บ่มเพาะฯ	ก.ค.65	
<p>7. คัดเลือกแผนธุรกิจ</p> <p>7.1 จัดทำคำสั่งแต่งตั้งคณะกรรมการคัดเลือกแผนธุรกิจ</p> <p>7.2 ผู้เรียนส่งแผนธุรกิจ</p> <p>7.3 คณะกรรมการพิจารณาคัดเลือกแผนธุรกิจ</p> <p>7.4 คณะกรรมการพิจารณาคัดเลือกแผนธุรกิจ</p> <p>7.5 หัวหน้าศูนย์บ่มเพาะฯ รายงานผลการคัดเลือกต่อผู้อำนวยการ</p> <p>7.6 สถานศึกษาจัดทำประกาศผลการคัดเลือกแผนธุรกิจ</p>	-คณะกรรมการคัดเลือกแผนธุรกิจ	ส.ค.65	
<p>8. จัดทำโครงการส่งเสริมการประกอบธุรกิจ</p> <p>8.1 แต่งตั้งคณะกรรมการดำเนินโครงการตามแผนธุรกิจ</p> <p>8.2 คณะกรรมการบันทึกข้อความเพื่อขอรับการสนับสนุนทุนในการดำเนินธุรกิจ</p> <p>8.3 ผู้เรียนเปิดบัญชีกับธนาคาร</p> <p>8.4 โครงการอนุมัติ วิทยาลัยโอนเงินเข้าบัญชี</p> <p>8.5 ผู้เรียนดำเนินการประชุมเตรียมความพร้อมการดำเนินธุรกิจร่วมกับครูที่ปรึกษา</p> <p>8.6 ธุรกิจดำเนินโครงการตามแผนธุรกิจที่กำหนดไว้</p> <p>8.7 จัดทำบัญชีและสรุปผลการดำเนินงานในรอบระยะเวลาแต่ละเดือน</p>	-ผู้เรียนร่วมกับครูที่ปรึกษากับ หัวหน้าศูนย์บ่มเพาะฯ	ก.ย. 65 ถึง เม.ย.66	50,000

แผนงาน / โครงการ ตามพันธกิจและเป้าหมาย

พันธกิจที่ 1 – 5			
เป้าหมายที่ 1 – 4			
แผนงาน / โครงการ	ผู้รับผิดชอบ	ระยะเวลา	งบประมาณ
8.8 ครูที่ปรึกษาแต่ละธุรกิจรายงานผล เสนอหัวหน้าศูนย์บ่มเพาะฯ 8.9 หัวหน้าศูนย์บ่มเพาะรวบรวม รายงานและจัดทำสรุปเสนอต่อ ผู้อำนวยการ			
9. นิเทศติดตามผลการดำเนินธุรกิจ 9.1 จัดทำคำสั่งนิเทศติดตามผลการ ดำเนินธุรกิจ โดยมีครูที่ปรึกษาบัญชีเข้ามา ตรวจสอบและให้คำแนะนำในการจัดทำ บัญชี 9.2 จัดทำเครื่องมือการนิเทศ 9.3 คณะกรรมการแจ้งกำหนดการนิเทศ ถึงหัวหน้าศูนย์บ่มเพาะฯ 9.4 คณะกรรมการนิเทศตามแผนนิเทศ 9.5 คณะกรรมการสรุปผลการนิเทศ 9.6 หัวหน้าศูนย์รายงานผลการนิเทศ	-คณะกรรมการนิเทศ ร่วมกับครูที่ปรึกษาบัญชี	พ.ย.65 ถึง เม.ย.66	
10. ศูนย์บ่มเพาะสรุปรายงานผลการ ดำเนินงาน ต่อผู้อำนวยการ		เม.ย. 66	



บันทึกข้อความ

ส่วนราชการ.....วิทยาลัยเทคนิคสัตหีบ (ศูนย์บ่มเพาะฯ).....

ที่.....วันที่.....25.....พฤษภาคม.....2565.....

เรื่อง.....ขออนุมัติแผนปฏิบัติการศูนย์บ่มเพาะผู้ประกอบการอาชีวศึกษา ประจำปี 2565.....

เรียน ผู้อำนวยการวิทยาลัยเทคนิคสัตหีบ

ด้วยงานส่งเสริมผลิตผลการค้าและประกอบธุรกิจ (ศูนย์บ่มเพาะฯ) วิทยาลัยเทคนิคสัตหีบ ได้ดำเนินการจัดทำแผนปฏิบัติการศูนย์บ่มเพาะผู้ประกอบการอาชีวศึกษา ประจำปี 2565 เพื่อใช้เป็นแนวทางในการพัฒนา คุณภาพศูนย์บ่มเพาะฯ ให้มีประสิทธิภาพ ตามวัตถุประสงค์และนโยบายของสำนักงานคณะกรรมการการอาชีวศึกษา นั้น

ในการนี้ ศูนย์บ่มเพาะฯ ได้ดำเนินการจัดทำแผนปฏิบัติการศูนย์บ่มเพาะผู้ประกอบการอาชีวศึกษา ประจำปี 2565 เสร็จเรียบร้อยแล้ว ดังเอกสารที่แนบมาพร้อมนี้

จึงเรียนมาเพื่อโปรดพิจารณา

(นางสาวสุจิตรา ยวนใจ)

หัวหน้างานศูนย์บ่มเพาะผู้ประกอบการอาชีวศึกษา

เรียน ผู้อำนวยการ

(นายขวัญชัย สงวนพงษ์)

หัวหน้างานส่งเสริมผลิตผลการค้า และประกอบธุรกิจ

เรียน ผู้อำนวยการ

(นางสาวชุติมา โชคกนกวัฒนา)

รองผู้อำนวยการฝ่ายแผนงานและความร่วมมือ

๒๖ กค. ๖๕

- ทราบ
- มอบ.....
- แจ้ง.....
- อนุมัติ.....
- อนุญาต.....

(นางอรัทัย โยธินรุ่งเรือง สุดสงวน)

ผู้อำนวยการวิทยาลัยเทคนิคสัตหีบ